

T.C
SİVAS VALİLİĞİ
BAŞÖĞRETMEN ATATÜRK ORTAOKULU MÜDÜRLÜĞÜ

2019-2023 STRATEJİK PLANI

İSTİKLALMARŞI

Korkma, sönmez bu şafaklarda yüzen al sancak;
Sönmeden yurdumun üstünde tüten en son ocak.
O benim milletimin yıldızıdır, parlayacak;
O benimdir, o benim milletimindir ancak.

Çatma, kurban olayım, çehreni ey nazlı hilal!
Kahraman ırkıma bir gül! Ne bu şiddet, bu celal?
Sana olmaz dökülen kanlarımız sonra helal...
Hakkıdır Hakk'a tapan milletimin istiklal!

Ben ezelden beridir hür yaşadım, hür yaşarım.
Hangıl çılgın bana zincir vuracakmış? Şaşarım!
Kükremiş sel gibiyim, bendimi çiğner, aşarım.
Yırtarım dağları, enginlere sığmam taşarım.

Garbın afakını sarmışsa çelik zırhlı duvar,
Benim iman dolu göğsüm gibi serhaddim var.
Ulusun, korkma! Nasıl böyle bir imanı boğar,
"Medeniyet!" dediğin tek dişi kalmış canavar?

Arkadaş! Yurduma alçakları uğratma sakın.
Siper et gövdeni, dursun bu hayasızca akın.
Doğacaktır sana va' dettiği günler Hakk'ın...
Kim bilir, belki yarın, belki yarından da yakın.

Bastığın yerleri "toprak!" diyerek geçme, tanı:
Düşün altındaki binlerce kefensiz yatanı.
Sen şehit oğlusun, incitme, yazıktır atanı:
Verme, dünyaları alsan da, bu cennet vatanı.

Kim bu cennet vatanın uğruna olmaz ki feda?
Şüheda fışkıracak toprağı sıksan, şüheda!
Canı, cananı bütün varımı alsın da Huda,
Etmesin tek vatanımdan beni dünyada cüda.

Ruhumun senden, İlahi, şudur ancak emeli:
Değmesin mabedimin göğsüne namahrem eli.
Bu ezanlar ezanlar-ki şahadetleri dinin temeli
Ebedi yurdumun üstünde benim inlemeli.

O zaman vecd ile bin secde eder-varsa-taşım,
Her yerihamdandır, İlahi, boğanıp kanlı yaşam,
Fışkırır ruh-ı mücerred gibi yerden na'sım:
O zaman yükselerek arşa değer belki başım.

Dalgaları sen de şafaklar gibi ey şanlı hilal!
Olsun artık dökülen kanlarımın hepsi helal!
Ebediyen sana yok, ırkıma yok izmihlal:
Hakkıdır, hür yaşamış bayrağımın hürriyet;
Hakkıdır, Hakk'a tapan, milletimin istiklal!

Nehmet Akif ERSOY

*Öğretmenler;
Yeni Nesil Sizin
Eseriniz Olacaktır.*

K. Atatürk



GENÇLİĞE HİTABE

Ey Türk gençliği! Birinci vazifen, Türk istiklalini, Türk cumhuriyetini, illelebet, muhafaza ve müdafaa etmektir.

Mevcudiyetinin ve istikbalinin yegane temeli budur. Bu temel, senin, en kıymetli hazinendir. İstikbalde dahi, seni, bu hazineden, mahrum etmek isteyecek, dahili ve harici, bedhahların olacaktır. Bir gün, istiklal ve cumhuriyeti müdafaa mecburiyetine düşersen, vazifeye atılmak için, içinde bulunacağın vaziyetin imkan ve şeraitini düşünmeyeceksin! Bu imkan ve şerait, çok namüsalih bir mahiyette tezahür edebilir. İstiklal ve cumhuriyetine kastedecek düşmanlar, bütün dünyada emsali görülmemiş bir galibiyetin müessesili olabilirler. Cebren ve hile ile aziz vatanın, bütün kaleleri zapt edilmiş, bütün tersanelerine girilmiş, bütün orduları dağıtılmış ve memleketin her köşesi bilfiil işgal edilmiş olabilir. Bütün bu şeraitten daha elim ve daha vahim olmak üzere, memleketin dahilinde, iktidara sahip olanlar gaflet ve dalalet ve hatta hyanet içinde bulunabilirler. Hatta bu iktidar sahipleri şahsi menfaatlerini, müstevlerin siyasi emelleriyle tevhit edebilirler. Millet, fakr u zaruret içinde harap ve bitap düşmüş olabilirler.

Ey Türk istikbalinin evladı! İşte, bu ahval ve şerait içinde dahi, vazifen; Türk istiklal ve cumhuriyetini kurtarmaktır! Muhtaç olduğun kudret, damarlarındaki asil kanda, mevcuttur!

K. Atatürk

Sunuş

2019-2023 yılları arasında okulumuzda uygulanması planlanan Stratejik Planımızda; vizyonumuz, misyonumuz, okulumuzun ilke ve değerleri ile okulumuzun mevcut durum analizinden bahsettik.

Stratejik Planın amacına uygun olarak uygulanabilmesi için bazı altyapı ve kuralların mutlaka oluşması gerektiği bir gerçektir. Bu gerçekler başta okulun eğitim ve öğretime fiziki olarak yeterli ve hazır olması, daha sonra çevre ve ailelerin sosyo-ekonomik/kültürel seviyelerinin belli bir düzeyde olmasıdır.

Veli-okul-öğrenci üçgeninde velilerin duyarlılığı ve öğrencilerin takibi, ev ortamında ki anne- baba- çocuk ilişkilerinin yeterliliği; ailelerin psikolojik sorunları ve benzeri olumsuzluklar istenilen eğitim ve öğretimimi verememekte ve uygulamalarda zorluklara neden olmaktadır. Üstelik hedeflere ulaşmakta zaman kaybına sebebiyet vermektedir.

Ancak bunlar bizi yıldırmayacaktır. Aksine imkânlarımız ölçüsünde elimizden gelenin en iyisini yaparak istediğimiz başarıyı elde etmek en büyük hedefimizdir.

Mehmet AÇIK

Okul Müdürü

İçindekiler

SUNUŞ	3
İÇİNDEKİLER	4
BÖLÜM I: GİRİŞ VE PLAN HAZIRLIK SÜRECİ	5
BÖLÜM II: DURUM ANALİZİ	6
OKULUN KISA TANITIMI.....	6
OKULUN MEVCUT DURUMU: TEMEL İSTATİSTİKLER.....	8
GZFT (GÜÇLÜ, ZAYIF, FIRSAT, TEHDİT) ANALİZİ	26
OKULUMUZUN TEMEL İSTATİSTİKLERİNDE VERİLEN OKUL KÜNYESİ, ÇALIŞAN BİLGİLERİ, BİNA BİLGİLERİ, TEKNOLOJİK KAYNAK BİLGİLERİ VE GELİR GİDER BİLGİLERİ İLE PAYDAŞ ANKETLERİ SONUCUNDA ORTAYA ÇIKAN SORUN VE GELİŞİME AÇIK ALANLAR İÇ VE DIŞ FAKTÖR OLARAK DEĞERLENDİRİLEREK GZFT TABLOSUNDA BELİRTİLMİŞTİR. DOLAYISIYLA OLGUYU BELİRTEN İSTATİSTİKLER İLE ALGIYI ÖLÇEN ANKETLERDEN ÇIKAN SONUÇLAR TEK BİR ANALİZDE BİRLEŞTİRİLMİŞTİR.	26
GELİŞİM VE SORUN ALANLARI	29
BÖLÜM III: MİSYON, VİZYON VE TEMEL DEĞERLER	33
BÖLÜM IV: AMAÇ, HEDEF VE EYLEMLER	35
TEMA I: EĞİTİM VE ÖĞRETİME ERİŞİM	35
TEMA II: EĞİTİM VE ÖĞRETİMDE KALİTENİN ARTIRILMASI	38
TEMA III: KURUMSAL KAPASİTE	43
V. BÖLÜM: MALİYETLENDİRME	45
VI. BÖLÜM: İZLEME VE DEĞERLENDİRME	45
EKLER:	46

BÖLÜM I: GİRİŞ ve PLAN HAZIRLIK SÜRECİ

2019-2023 dönemi stratejik plan hazırlanması süreci Üst Kurul ve Stratejik Plan Ekibinin oluşturulması ile başlamıştır. Ekip tarafından oluşturulan çalışma takvimi kapsamında ilk aşamada durum analizi çalışmaları yapılmış ve durum analizi aşamasında paydaşlarımızın plan sürecine aktif katılımını sağlamak üzere paydaş anketi, toplantı ve görüşmeler yapılmıştır.

Durum analizinin ardından geleceğe yönelim bölümüne geçilerek okulumuzun amaç, hedef, gösterge ve eylemleri belirlenmiştir. Çalışmaları yürüten ekip ve kurul bilgileri altta verilmiştir.

STRATEJİK PLAN ÜST KURULU

Üst Kurul Bilgileri		Ekip Bilgileri	
Adı Soyadı	Unvanı	Adı Soyadı	Unvanı
Mehmet AÇIK	Müdür	Menderes DEMİR	Müdür Yardımcısı
Hasan KAMA	Müdür yardımcısı	Suat GÜL	Bilişim Tek. Öğrt.
Müzeyyen GÜNER	Rehber Öğretmen	Yavuz KARABEY	Fen Bilimleri Öğrt.
Murat EKİNCİ	Okul Aile Bir. Bşk.	Asım ÇETİNKAYA	Türkçe Öğrt.
Mehmet DÜZARDUÇ	Okul Aile Bir. Üyesi		

BÖLÜM II:DURUM ANALİZİ

Durum analizi bölümünde okulumuzun mevcut durumu ortaya konularak neredeyiz sorusuna yanıt bulunmaya çalışılmıştır.

Bu kapsamda okulumuzun kısa tanıtımı, okul künyesi ve temel istatistikleri, paydaş analizi ve görüşleri ile okulumuzun Güçlü Zayıf Fırsat ve Tehditlerinin (GZFT) ele alındığı analize yer verilmiştir.

Okulun Kısa Tanıtımı

Sivas merkezde Sait Paşa Caddesinde bulunan okulumuz 1945 yılında Atatürk İlk okulu olarak eğitim - öğretim yılında açılmıştır olup 1980 yılına kadar bu görevini sürdürmüştür. Kongre Lisesi müzeye dönüştürülünce yeni lise binası

Açıklama [M1]:



yapılncaya kadar Kongre lisesini bünyesine barındırmıştır.10 Kasım 1938'de yakalandı hastalığa yenik düşerek ebediyete intikal eden Büyük Ata'ya şükran ifadesi olarak onun hizmetini her an hafızalarda canlı tutmak amacıyla, 1987 yılında Kongre Lisesi'nin binası tamamlanınca, Bakanlığımızın İlköğretim Genel Müdürlüğü 29.07.1987 tarih ve 1987 sayılı olurları ile okulumuza BAŞÖĞRETMEN ATATÜRK adı verilmiştir.

Okulumuz da örnek projeler yürütülmüştür.

1. Tecrüben Rehberim Olsun(Kariyer sahibi insanların okulumuz öğrencileri ile buluşturulması)
2. Onlarda buradaydı (Okulumuzdan mezun olan kariyer sahibi kişiler öğrencilerimizle buluşturuldu)
3. Görürsem Söylerim.(resimlerle atasözü ve deyimlerin tahmin edilmesi ve Türkçe sokağı açılması)
4. Benim Gökyüzümde Onlarda var (Özel eğitim öğretmen ve öğrencileri tarafından hazırlanıp uygulandı)
5. Kız Futbol takımımız son üç yılda iki il birinciliği ve bir il ikinciliği,2018-2019 yılında Türkiye 5. Ligi
6. Erkek Futbol İl ikinciliği,
7. Nitelikli Liselere 32 öğrencimiz yerleşti (2018)
8. Erkek ve Kız Halk oyunları ekibi oluşturuldu
9. Serbest ve Grekoromen güreş takımımız il birincisi olmuştur
10. TÜBİTAK 4006 Bilim Şenliği
11. Görsel Sanatlar ve Teknoloji Tasarım sergisi
12. İl düzeyinde yapılan tüm yarışmalara katılım sağlanmaktadır.

Okulun Mevcut Durumu: Temel İstatistikler

Okul Künyesi

Okulumuzun temel girdilerine ilişkin bilgiler altta yer alan okul künyesine ilişkin tabloda yer almaktadır.

Temel Bilgiler Tablosu- Okul Künyesi

İli: SİVAS		İlçesi: MERKEZ			
Adres:	SAİT PAŞA CADDESİ		Coğrafi Konum (link):	https://www.google.com/maps/place/Ba%C5%9F%C3%B6%C4%9Fretmen+Atat%C3%BCrk+Ortaokulu/@39.7494167,37.0238113,17z/data=!4m13!1m7!3m6!1s0x0:0x0!2zMznCsDQ0JzU3LjkiTiAzN8KwMDEnMzMzMuNiJF!3b1!8m2!3d39.7494167!4d37.026!3m4!1s0x407eab282de75095:0x4487cf7405a0c6f!8m2!3d39.7489568!4d37.0260072	
Telefon Numarası:	0346 221 23 71		Faks Numarası:		
e- Posta Adresi:	975247@meb.k12.tr		Web sayfası adresi:	http://sivasbasogretmenataturk.meb.k12.tr/	
Kurum Kodu:	975247		Öğretim Şekli:	Tam Gün	
Okulun Hizmete Giriş Tarihi : 1945			Toplam Çalışan Sayısı	44	
Öğrenci Sayısı:	Kız	257	Öğretmen Sayısı	Kadın	20
	Erkek	318		Erkek	17

	Toplam	575		Toplam	37
Derslik Başına Düşen Öğrenci Sayısı		:26	Şube Başına Düşen Öğrenci Sayısı		:26
Öğretmen Başına Düşen Öğrenci Sayısı		:14,375	Şube Başına 30'dan Fazla Öğrencisi Olan Şube Sayısı		: 0
Öğrenci Başına Düşen Toplam Gider Miktarı		:2	Öğretmenlerin Kurumdaki Ortalama Görev Süresi		:5

Çalışan Bilgileri

Okulumuzun çalışanlarına ilişkin bilgiler altta yer alan tabloda belirtilmiştir.

Çalışan Bilgileri Tablosu

Unvan	Erkek	Kadın	Toplam
Okul Müdürü ve Müdür Yardımcısı	3	0	3
Sınıf Öğretmeni	0	0	0
Branş Öğretmeni	17	20	37
Rehber Öğretmen	0	1	1
İdari Personel	2		2
Yardımcı Personel	1	1	2
Güvenlik Personeli	0	1	1
Toplam Çalışan Sayıları	23	23	46

Okulumuz Bina ve Alanları

Okulumuzun binası ile açık ve kapalı alanlarına ilişkin temel bilgiler altta yer almaktadır.

Okul Yerleşkesine İlişkin Bilgiler

Okul Bölümleri		Özel Alanlar	Var	Yok
Okul Kat Sayısı	2	Çok Amaçlı Salon	1	
Derslik Sayısı	22	Çok Amaçlı Saha	1	
Derslik Alanları (m2)	42 m2	Kütüphane	1	
Kullanılan Derslik Sayısı	22	Fen Laboratuvarı	1	
Şube Sayısı	22	Bilgisayar Laboratuvarı	1	
İdari Odaların Alanı (m2)	42 m2	İş Atölyesi		yok
Öğretmenler Odası (m2)	40 m2	Beceri Atölyesi		yok
Okul Oturum Alanı (m2)	1058 m2	Pansiyon		yok
Okul Bahçesi (Açık Alan)(m2)	6377 m2			
Okul Kapalı Alan (m2)	1058 m2			
Sanatsal, bilimsel ve sportif amaçlı toplam alan (m ²)	100 m2			
Kantin (m2)	22 m2			
Tuvalet Sayısı	5			
Diğer (.....)				

Sınıf ve Öğrenci Bilgileri

Okulumuzda yer alan sınıfların öğrenci sayıları alttaki tabloda verilmiştir.

Merkez Başöğretmen Atatürk Ortaokulu Müdürlüğü
Sınıf - Şube Öğrenci Sayıları

SINIF/ŞUBE	ERKEK ÖĞRENCİ SAYISI	KIZ ÖĞRENCİ SAYISI	SINIF TOPLAMI
Anasınıfı / A Şubesi	14	12	26
Anasınıfı / B Şubesi	7	6	13
SINIF GENELİNDE TOPLAM:	21	18	39
5. Sınıf / A Şubesi	15	15	30
5. Sınıf / B Şubesi	14	14	28
5. Sınıf / C Şubesi	14	14	28
5. Sınıf / D Şubesi	15	13	28
5. Sınıf / E Şubesi	15	13	28
5.Sınıf-Hafif Zihinsel / A Şubesi	1	1	2
SINIF GENELİNDE TOPLAM:	74	70	144
6. Sınıf / A Şubesi	15	12	27
6. Sınıf / B Şubesi	14	14	28
6. Sınıf / C Şubesi	18	11	29
6. Sınıf / D Şubesi	16	13	29
6.Sınıf-Hafif Zihinsel / A	4	0	4

Şubesi			
SINIF GENELİNDE TOPLAM:	67	50	117
7. Sınıf / A Şubesi	19	10	29
7. Sınıf / B Şubesi	18	12	30
7. Sınıf / C Şubesi	16	11	27
7. Sınıf / D Şubesi	17	10	27
7. Sınıf / E Şubesi	14	13	27
7.Sınıf-Hafif Zihinsel / A Şubesi	1	1	2
SINIF GENELİNDE TOPLAM:	85	57	142
8. Sınıf / A Şubesi	15	11	26
8. Sınıf / B Şubesi	14	13	27
8. Sınıf / C Şubesi	16	10	26
8. Sınıf / D Şubesi	12	14	26
8. Sınıf / E Şubesi	14	12	26
8.Sınıf-Hafif Zihinsel / A Şubesi	0	2	2
SINIF GENELİNDE TOPLAM:	71	62	133
TOPLAM ÖĞRENCİ SAYISI	318	257	575

Donanım ve Teknolojik Kaynaklarımız

Teknolojik kaynaklar başta olmak üzere okulumuzda bulunan çalışır durumdaki donanım malzemesine ilişkin bilgiye alttaki tabloda yer verilmiştir.

Teknolojik Kaynaklar Tablosu

Akıllı Tahta Sayısı	21	TV Sayısı	2
Masaüstü Bilgisayar Sayısı	31	Yazıcı Sayısı	6
Taşınabilir Bilgisayar Sayısı	3	Fotokopi Makinası Sayısı	3
Projeksiyon Sayısı	4	İnternet Bağlantı Hızı	50 Mb/s

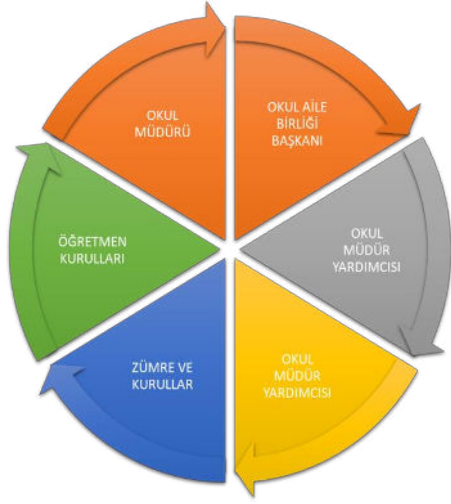
Gelir ve Gider Bilgisi

Okulumuzun genel bütçe ödenekleri, okul aile birliđi gelirleri ve diđer katkılarda dâhil olmak üzere gelir ve giderlerine ilişkin son üç yıl gerçekleşme bilgileri alttaki tabloda verilmiştir.

Yıllar	Gelir Miktarı	Gider Miktarı
2016	19 366	19 166
2017	15 300	15 300
2018	9 125	9 125

PAYDAŞ ANALİZİ

Kurumumuzun temel paydaşları öğrenci, veli ve öğretmen olmakla birlikte eğitimin dışsal etkisi nedeniyle okul çevresinde etkileşim içinde olunan geniş bir paydaş kitlesi bulunmaktadır. Paydaşlarımızın görüşleri anket, toplantı, dilek ve istek kutuları, elektronik ortamda iletilen önerilerde dâhil olmak üzere çeşitli yöntemlerle sürekli olarak alınmaktadır.



Paydaş anketlerine ilişkin ortaya çıkan temel sonuçlara altta yer verilmiştir :

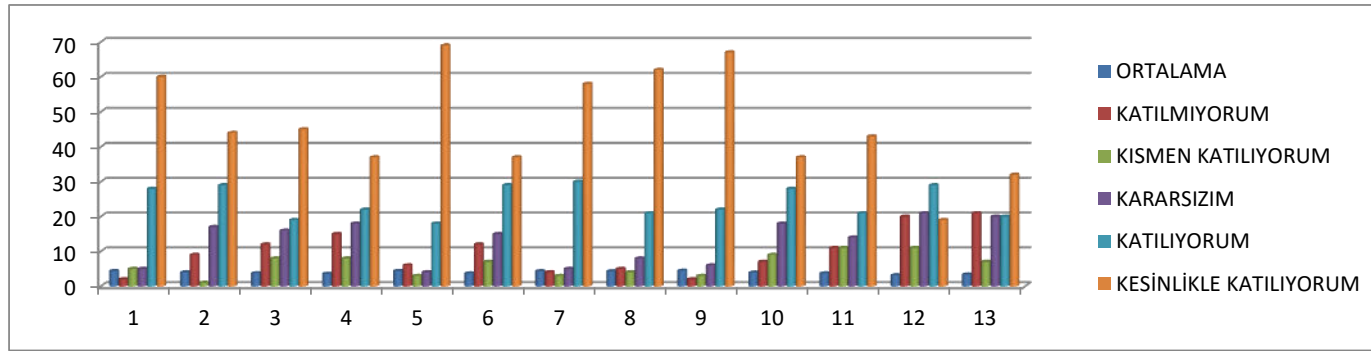
Öğrenci Anketi Sonuçları:

ÖĞRENCİ GÖRÜŞ VE DEĞERLENDİRME ANKETİ	1	2	3	4	5	6	7	8	9	10	11	12	13
1	4	4	3	3	4	4	5	5	4	2	5	4	1
2	4	3	4	4	5	4	4	5	5	2	4	1	1
3	2	1	1	5	4	4	4	5	5	1	5	3	5
4	5	4	5	5	5	5	5	5	5	5	5	1	5
5	5	5	5	5	5	5	5	5	5	5	5	5	5
6	5	5	5	5	5	5	3	5	5	4	5	4	4
7	5	5	4	5	5	5	5	5	5	5	5	4	5
8	5	5	4	4	5	4	5	5	3	5	3	4	3
9	4	5	5	5	5	4	5	5	5	4	5	4	5
10	5	5	5	5	5	5	5	5	5	5	5	5	4
11	5	5	5	5	5	5	5	5	5	4	5	4	1
12	3	1	4	2	4	3	4	5	5	4	4	4	3
13	5	4	4	3	5	4	5	4	5	5	4	1	4
14	4	3	5	4	5	5	5	5	4	4	2	4	2
15	5	4	3	2	5	2	5	5	5	5	4	1	1
16	5	4	5	5	5	5	5	5	4	5	5	4	4
17	5	4	4	5	5	4	4	5	4	5	5	4	3
18	5	5	5	4	5	4	5	5	5	4	5	5	5
19	5	5	4	4	5	4	5	5	5	4	5	5	5
20	2	4	3	2	5	3	5	5	5	4	2	2	3
21	2	4	3	4	5	3	5	3	5	3	4	3	5
22	5	4	3	5	5	4	5	4	5	4	5	4	4
23	5	5	5	5	5	5	5	4	5	4	4	4	4
24	5	5	5	5	5	5	5	5	5	5	5	5	5
25	5	4	4	2	5	5	5	5	5	3	3	4	3
26	5	4	5	5	5	4	5	5	5	3	5	5	4

27	5	5	3	2	5	4	5	5	5	3	4	3	5
28	5	5	2	5	5	5	5	5	5	5	5	5	5
29	5	5	5	5	5	4	5	5	5	5	5	4	4
30	4	4	4	4	3	2	5	1	5	5	1	2	1
31	5	5	5	4	5	3	5	5	4	2	4	2	4
32	5	5	5	5	5	5	4	4	5	5	2	3	5
33	5	5	5	5	3	4	5	4	5	2	5	5	5
34	5	5	5	5	5	5	5	5	5	5	5	5	5
35	4	1	5	1	2	4	3	5	4	1	2	3	1
36	1	1	1	1	1	1	1	1	1	1	1	5	1
37	2	1	2	1	1	1	4	4	3	3	1	1	1
38	2	3	1	1	3	1	4	4	3	2	4	2	4
39	5	3	2	5	5	4	2	5	5	3	1	2	3
40	3	1	1	1	5	1	5	3	5	3	5	5	1
41	4	3	1	1	5	2	5	4	4	3	5	4	1
42	5	5	5	1	5	1	5	5	5	5	5	3	1
43	4	5	5	1	5	3	5	5	5	5	5	1	2
44	5	3	5	2	5	1	5	5	5	5	2	1	1
45	4	5	5	3	5	3	4	4	5	4	3	4	3
46	3	4	4	3	1	5	3	5	4	3	3	3	2
47	3	4	4	2	1	5	3	5	4	3	3	3	2
48	5	3	2	5	5	5	5	5	5	5	5	5	2
49	5	5	1	1	2	1	1	2	4	2	1	1	1
50	1	2	1	1	5	1	2	1	4	2	1	2	1
51	4	4	3	4	4	4	4	4	3	4	4	1	4
52	5	3	5	4	4	3	4	3	1	14	2	3	1
53	4	3	3	4	3	3	4	5	2	3	1	2	1
54	5	4	3	3	5	2	5	5	5	4	3	2	1
55	4	4	4	4	4	4	4	4	5	5	4	2	4
56	5	5	3	5	4	5	5	2	5	5	1	1	2
57	5	5	4	5	5	4	5	5	5	4	4	3	5

58	4	5	2	4	5	4	4	5	4	4	3	4	5
59	5	5	4	5	4	2	5	4	4	4	1	1	4
60	4	5	3	1	4	5	5	5	5	4	2	1	1
61	5	5	5	5	5	5	5	5	5	4	5	1	5
62	4	3	3	2	2	5	4	2	2	3	5	4	3
63	4	4	5	4	5	4	4	4	5	4	2	4	4
64	5	5	4	3	4	5	5	5	4	2	5	1	5
65	4	1	1	3	5	1	2	4	5	3	4	3	3
66	4	5	3	3	5	4	4	5	5	5	5	3	5
67	5	5	5	4	5	5	5	2	5	5	5	4	3
68	5	5	5	5	5	5	5	5	5	5	5	5	5
69	5	5	1	1	1	5	5	5	5	1	5	1	3
70	5	3	5	5	5	5	5	5	5	5	5	3	5
71	5	4	5	1	5	5	4	5	5	3	2	5	3
72	4	4	3	3	5	3	4	5	4	3	4	3	3
73	4	4	3	4	4	4	4	3	4	3	3	3	3
74	5	5	5	3	5	5	5	5	5	5	5	4	3
75	4	1	1	5	5	2	4	4	5	1	5	2	4
76	5	5	5	3	5	3	5	5	3	5	5	5	5
77	5	5	5	5	5	5	5	5	5	5	4	5	5
78	5	5	5	4	5	4	5	4	5	5	4	4	4
79	5	5	5	5	5	5	5	5	5	4	3	3	5
80	4	5	5	5	5	4	4	5	5	4	5	4	4
81	5	5	5	5	5	5	5	4	4	4	4	3	5
82	4	4	4	4	4	3	4	4	4	4	3	4	2
83	4	3	5	5	5	3	5	5	2	2	2	2	5
84	3	3	2	3	5	4	4	5	5	1	3	1	3
85	5	3	5	3	5	4	5	5	5	5	5	5	5
86	4	4	4	4	4	3	3	3	4	1	3	3	3
87	5	3	5	5	5	5	5	5	5	5	3	1	4
88	4	4	3	3	4	3	4	4	4	4	4	4	3

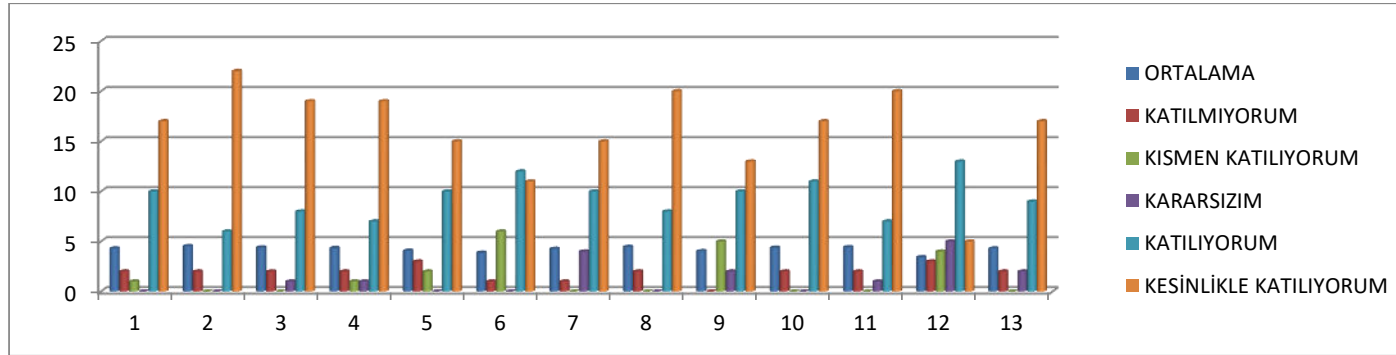
89	5	4	1	4	4	1	1	4	4	4	1	4	3
90	5	4	5	3	5	5	5	5	5	5	5	3	5
91	5	5	5	4	5	5	5	5	5	4	5	4	5
92	5	3	2	1	1	2	4	3	5	3	3	1	3
93	4	4	1	4	4	1	4	1	5	4	4	3	4
94	5	5	4	3	5	5	5	5	3	5	5	5	5
95	4	3	4	5	4	4	4	4	5	4	4	4	5
96	5	1	5	1	5	1	1	1	5	5	1	1	1
97	5	5	5	5	5	5	5	5	5	5	5	5	5
98	5	4	2	3	5	3	4	3	5	5	5	3	1
99	5	5	5	5	5	5	4	5	5	5	4	4	4
100	5	4	5	3	4	4	4	3	4	3	2	1	1
ORTALAMA	4,39	3,98	3,77	3,58	4,41	3,72	4,35	4,31	4,49	3,9	3,74	3,16	3,35
KATILMIYORUM	2	9	12	15	6	12	4	5	2	7	11	20	21
KISMEN KATILYORUM	5	1	8	8	3	7	3	4	3	9	11	11	7
KARARSIZIM	5	17	16	18	4	15	5	8	6	18	14	21	20
KATILYORUM	28	29	19	22	18	29	30	21	22	28	21	29	20
KESİNLİKLE KATILYORUM	60	44	45	37	69	37	58	62	67	37	43	19	32



Öğretmen Anketi Sonuçları:

ÖĞRETMEN GÖRÜŞ VE DEĞERLENDİRME ANKETİ	1	2	3	4	5	6	7	8	9	10	11	12	13
1	4	5	5	5	2	2	5	5	4	5	5	4	5
2	2	4	3	4	1	1	1	4	4	4	3	4	5
3	4	5	5	5	4	4	5	5	4	5	5	4	4
4	5	4	4	4	4	4	3	4	4	5	5	2	4
5	5	5	5	5	5	2	4	5	5	5	5	2	5
6	5	5	5	5	5	4	5	5	4	5	5	3	5
7	4	4	4	4	4	4	3	4	3	4	4	4	3
8	5	5	5	5	5	5	5	5	4	5	5	4	4
9	4	5	4	4	4	4	4	4	2	4	4	1	4
10	4	5	4	5	5	5	5	5	4	5	5	1	5
11	4	4	4	4	4	2	4	4	2	4	4	2	4
12	5	5	5	5	5	5	5	5	5	5	5	5	5
13	4	4	4	3	2	4	4	4	4	4	4	3	3
14	1	1	1	1	1	2	3	1	2	1	1	3	1
15	5	5	5	5	5	4	5	5	5	5	5	5	5
16	5	5	5	4	5	5	5	5	5	5	5	4	5
17	4	5	4	5	5	5	4	4	5	4	5	5	4
18	1	1	1	1	1	2	3	1	2	1	1	3	1
19	5	5	5	5	5	5	5	5	5	5	5	4	5
20	4	5	4	5	4	5	4	4	3	4	4	4	4
21	5	5	5	4	4	5	5	5	5	5	5	4	5
22	5	5	5	5	5	5	5	5	5	5	5	5	5
23	4	5	5	5	4	2	4	5	2	4	4	2	4

24	5	5	5	5	5	5	5	5	5	5	5	4	5
25	5	5	5	5	5	5	5	5	5	5	5	1	5
26	5	5	5	2	4	4	4	5	5	5	5	5	5
27	5	4	5	5	5	4	4	5	4	4	5	3	5
28	5	5	5	5	4	4	5	5	5	4	4	4	4
29	5	5	5	5	5	4	5	5	5	5	5	4	5
30	5	5	5	5	5	4	4	5	4	4	5	4	5
ORTALAMA	4,3	4,5333	4,4	4,3333	4,0666	3,8666	4,2666	4,4666	4,0333	4,3666	4,4333	3,4333	4,3
KATILMIYORUM	2	2	2	2	3	1	1	2	0	2	2	3	2
KISMEN KATILYORUM	1	0	0	1	2	6	0	0	5	0	0	4	0
KARARSIZIM	0	0	1	1	0	0	4	0	2	0	1	5	2
KATILYORUM	10	6	8	7	10	12	10	8	10	11	7	13	9
KESİNLİKLE KATILYORUM	17	22	19	19	15	11	15	20	13	17	20	5	17

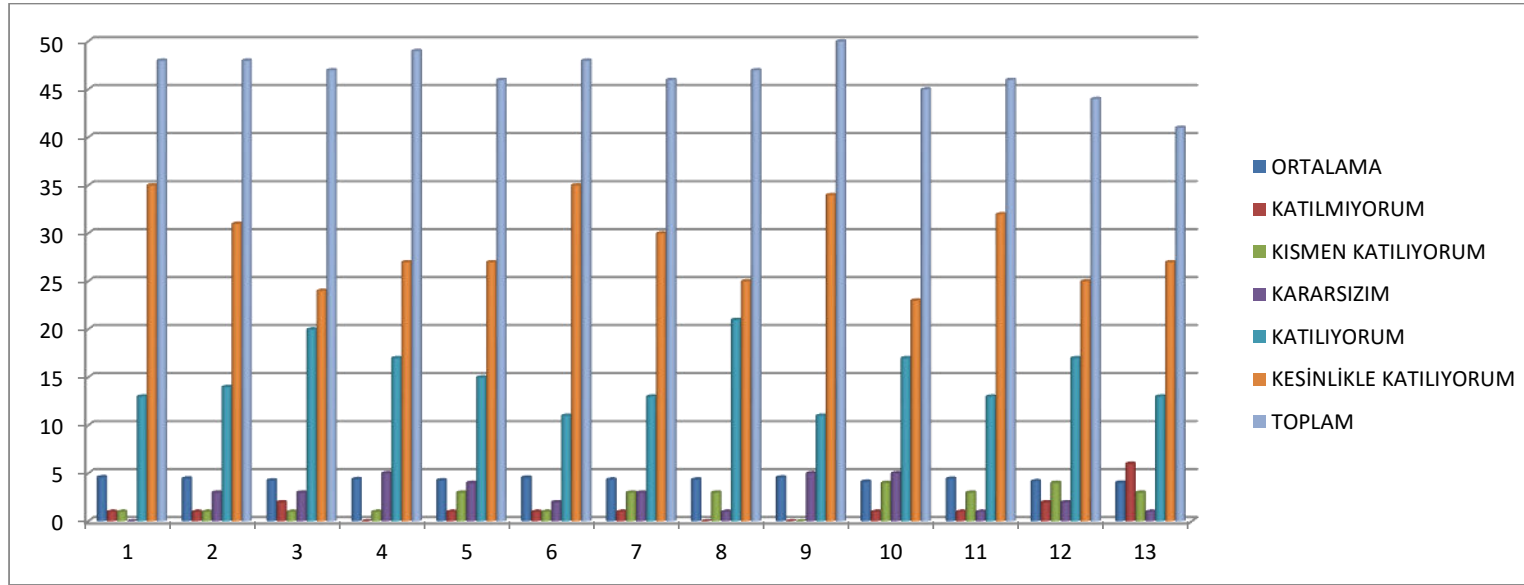


Veli Anketi Sonuçları:

VELİ GÖRÜŞ VE	1	2	3	4	5	6	7	8	9	10	11	12	13
1	4	4	4	4	3	2	4	4	4	3	5	4	5
2	5	5	5	5	5	5	5	5	5	5	5	5	5
3	4	2	4	2	4	1	1	5	5	2	2	4	4
4	5	5	5	5	5	5	5	5	5	5	5	2	5
5	4	4	4	4	4	5	4	4	4	4	4	4	4
6	4	3	3	3	2	4	3	5	3	1	2	2	1
7	4	4	4	4	4	4	4	4	4	4	4	4	4
8	4	4	4	4	4	4	4	4	4	4	4	4	4
9	4	4	4	5	5	5	5	5	5	5	5	5	5
10	4	1	1	3	1	3	3	4	3	3	3	4	1
11	5	5	4	5	2	5	5	2	5	2	4	2	1
12	5	5	5	5	5	5	5	5	5	5	5	5	5
13	5	3	1	4	4	5	4	5	5	4	4	4	1
14	5	5	5	5	5	5	2	2	5	5	5	5	5
15	4	5	5	4	4	5	3	5	3	5	4	5	3
16	5	5	2	5	5	5	5	5	5	5	5	5	5
17	5	4	5	4	5	4	5	4	5	4	5	4	5
18	5	5	4	5	5	5	5	2	5	4	5	5	5
19	5	3	4	4	3	4	4	5	5	4	1	3	5
20	5	4	4	3	3	5	2	4	3	2	5	1	1
21	5	4	5	4	5	4	5	4	5	4	5	4	5
22	4	5	4	4	4	5	4	4	4	4	5	4	5
23	5	5	4	5	5	5	2	4	4	4	5	3	4
24	5	5	5	5	5	5	5	5	5	5	5	5	5
25	5	5	5	5	5	5	5	5	5	5	5	5	5
26	5	5	5	5	5	5	5	5	5	5	5	5	5
27	2	5	5	5	4	5	5	5	5	5	5	5	5
28	5	5	5	5	5	5	5	4	5	5	5	5	5

29	5	4	5	5	4	5	4	5	5	3	5	5	5
30	5	5	3	5	4	4	5	4	4	4	4	4	5
31	5	5	5	5	5	5	5	5	5	5	5	5	5
32	5	5	5	5	5	5	5	5	5	4	5	5	4
33	4	4	4	4	4	4	4	4	4	4	4	4	4
34	1	5	5	5	4	5	5	5	5	5	5	5	5
35	4	4	4	4	4	4	4	4	4	4	4	4	4
36	4	5	4	5	5	5	5	4	5	5	5	4	5
37	5	5	4	5	3	5	5	4	5	5	5	5	4
38	5	5	5	4	4	5	4	4	5	3	4	1	5
39	5	5	4	4	5	5	5	4	5	5	2	5	5
40	5	4	5	4	2	5	5	4	5	2	4	2	2
41	5	5	3	5	4	4	4	4	4	4	4	4	4
42	5	4	5	4	5	3	4	5	4	5	4	5	4
43	5	5	4	5	5	5	5	5	5	5	5	5	5
44	5	5	5	3	5	5	5	5	5	5	5	5	5
45	5	5	5	5	5	5	5	5	5	5	5	5	2
46	5	5	5	5	5	5	5	5	5	5	5	5	1
47	5	5	5	5	5	4	5	4	3	3	5	4	4
48	5	5	5	5	5	5	5	5	5	5	5	5	2
49	5	4	4	3	5	5	5	3	5	4	5	5	4
50	5	5	4	4	5	5	5	5	5	4	5	4	5
ORTALAMA	4,6	4,46	4,26	4,4	4,28	4,56	4,36	4,36	4,58	4,14	4,44	4,18	4,04
KATILMIYORUM	1	1	2	0	1	1	1	0	0	1	1	2	6
KISMEN KATILYORUM	1	1	1	1	3	1	3	3	0	4	3	4	3
KARARSIZIM	0	3	3	5	4	2	3	1	5	5	1	2	1

KATILYORUM	13	14	20	17	15	11	13	21	11	17	13	17	13
KESİNLİKLE KATILYORUM	35	31	24	27	27	35	30	25	34	23	32	25	27
TOPLAM	48	48	47	49	46	48	46	47	50	45	46	44	41



GZFT (Güçlü, Zayıf, Fırsat, Tehdit) Analizi

Okulumuzun temel istatistiklerinde verilen okul künyesi, çalışan bilgileri, bina bilgileri, teknolojik kaynak bilgileri ve gelir gider bilgileri ile paydaş anketleri sonucunda ortaya çıkan sorun ve gelişime açık alanlar iç ve dış faktör olarak değerlendirilerek GZFT tablosunda belirtilmiştir. Dolayısıyla olguyu belirten istatistikler ile algıyı ölçen anketlerden çıkan sonuçlar tek bir analizde birleştirilmiştir.

Kurumun güçlü ve zayıf yönleri donanım, malzeme, çalışan, iş yapma becerisi, kurumsal iletişim gibi çok çeşitli alanlarda kendisinden kaynaklı olan güçlülükleri ve zayıflıkları ifade etmektedir ve ayrımda temel olarak okul müdürü/müdürlüğü kapsamından bakılarak iç faktör ve dış faktör ayrımı yapılmıştır.

İçsel Faktörler

Güçlü Yönler

Öğrenciler	Okul içi açılan çeşitli kurslara öğrencilerin ilgi göstermesi
Çalışanlar	Genç, dinamik ve istekli eğitimcilere sahip olunması.Okul personeli arasında dayanışma olması.
Veliler	
Bina ve Yerleşke	Okulun merkezi yerde bulunmasına bağlı olarak ulaşımın kolay olması.
Donanım	
Bütçe	
Yönetim Süreçleri	Yönetim kadrosunun tecrübeli ve başarıya inanan, personeli harekete geçirecek liderlik vasıflarına sahip olması.
İletişim Süreçleri	
vb	

Zayıf Yönler

Öğrenciler	
Çalışanlar	Kitap okuma alışkanlığının okulun tüm paydaşlarında yeterli olmaması.
Veliler	Ekonomik kaygı ve yaşam standartları nedeni ile eğitim öğretime istenilen boyutta ilgileri bulunmayan velilerimizin bulunması.
Bina ve Yerleşke	Spor salonumuzun yetersiz olması.Kentin en güzel arsaları üzerinde kurulu olmasına rağmen binanın kullanışlı olmaması ve fiziki ortamının sosyo-kültürel ihtiyaçlara göre ayarlanmamış olması.
Donanım	Kütüphanemizin, bilişim sınıfımızın ve fen laboratuvarımızın ihtiyaçları gidermede yetersiz olması.
Bütçe	Mali yönden zayıf olunması.
Yönetim Süreçleri	
İletişim Süreçleri	Okulda yapılan çalışmaların çevreye tam olarak tanıtılmaması ve projelerin uygulanması konusunda velilerden destek alınamaması
vb	

Dışsal Faktörler

Fırsatlar

Politik	<ul style="list-style-type: none">• İl Milli Eğitim Müdürlüğü ile koordinasyonun güçlü olması• Okulumuzun çevresindeki işyerlerinin pek çoğunun velimiz olması.
Ekonomik	
Sosyolojik	<ul style="list-style-type: none">• Okulun şehir merkezinde olması• Diğer eğitim kurumlarıyla ilişkilerin yeterli düzeylerde olması• Özellikle son yıllarda kaliteli eğitim ve öğretime ilişkin talebin artması
Teknolojik	<ul style="list-style-type: none">• Eğitimde FATİH Projesinin uygulanıyor olması
Mevzuat-Yasal	
Ekolojik	

Tehditler

Politik	
Ekonomik	
Sosyolojik	Velilerimizde okuma alışkanlığının bulunmaması. Ailelerin gelir düzeylerinin düşük olması. Yetenekli öğrencilerin özel eğitim kurumlarına geçmesi. Dezavantajlı öğrenci (Anne-baba ayrı) sayısının il ortalamasının üstünde olması. Mesleki yönlendirmede öğrencilerin ilgi ve yeteneklerinin dikkate alınmaması.
Teknolojik	Bireylerde oluşan teknoloji bağımlılığı
Mevzuat-Yasal	
Ekolojik	

Gelişim ve Sorun Alanları

Gelişim ve sorun alanları analizi ile GZFT analizi sonucunda ortaya çıkan sonuçların planın geleceğe yönelim bölümü ile ilişkilendirilmesi ve buradan hareketle hedef, gösterge ve eylemlerin belirlenmesi sağlanmaktadır.

Gelişim ve sorun alanları ayrımında eğitim ve öğretim faaliyetlerine ilişkin üç temel tema olan Eđitime Erişim, Eđitimde Kalite ve kurumsal Kapasite kullanılmıştır. Eđitime erişim, öğrencinin eğitim faaliyetine erişmesi ve tamamlamasına ilişkin süreçleri; Eđitimde kalite, öğrencinin akademik başarısı, sosyal ve bilişsel gelişimi ve istihdamı da dâhil olmak üzere eğitim ve öğretim sürecinin hayata hazırlama evresini; Kurumsal kapasite ise kurumsal yapı, kurum kültürü, donanım, bina gibi eğitim ve öğretim sürecine destek mahiyetinde olan kapasiteyi belirtmektedir.

Eđitime Eriřim	Eđitimde Kalite	Kurumsal Kapasite
Okullařma Oranı	Akademik Bařarı	Kurumsal İletiřim
Okula Devam/ Devamsızlık	Sosyal, Kltrel ve Fiziksel Geliřim	Kurumsal Ynetim
Okula Uyum, Oryantasyon	Sınıf Tekrarı	Bina ve Yerleřke
zel Eđitime İhtiyaç Duyan Bireyler	İstihdam Edilebilirlik ve Ynlendirme	Donanım
Yabancı đrenciler	đretim Yntemleri	Temizlik, Hijyen
Hayatboyu đrenme	Ders ara gereleri	İř Gvenliđi, Okul Gvenliđi
		Tařıma ve servis

Geliřim ve sorun alanlarına iliřkin GZFT analizinden yola ıkılarak saptamalar yapılırken yukarıdaki tabloda yer alan ayırımında belirtilen temel sorun alanlarına dikkat edilmesi gerekmektedir.

Gelişim ve Sorun Alanlarımız

1.TEMA: EĞİTİM VE ÖĞRETİME ERİŞİM	
1	% 100 okullaşma oranı
2	%1 devamsızlık oranı
3	Okula uyum ve oryantasyon için sürekli sportif ve kültürel çalışmalar yapılmaktadır
4	Kütüphanemiz sürekli açıktır.
5	Yeni gelen öğrencilerin uyum sorunu yaşamamaları için tam bir bütünlük halinde hareket edilmektedir
6	Öğrencilerin eğitim ve öğretim adına eksikleri anında karşılanmaktadır.
7	Rehberlik hizmetlerinde bireysel olarak faydalanan öğrenci ve veli sayısının artırılması için gerekli çalışmalar yapılmaktadır
8	Okul ortamında istenmeyen davranış görülme oranının düşürülmesi için gerekli önlemler alınmaktadır
2.TEMA: EĞİTİM VE ÖĞRETİMDE KALİTE	
1	Sınav ile öğrenci alan nitelikli öğrenim kurumlarına yerleşen öğrenci sayısının artırılması
2	Öğrencilerin ders yılı boyunca okudukları ortalama kitap sayısının artırılması
3	Rehberlik servisiyle birlikte ders çalışma planı hazırlayan öğrenci sayısının artırılması
4	Ders dışı egzersiz çalışmalarına katılan öğrenci sayısının artırılması
5	Kültürel faaliyetlere katılan öğrenci sayısının artırılması
6	Okul spor takımına katılan öğrenci sayısının artırılması
7	Çalışanların akademik/teknolojik eksiklerini gidermek için, okul personelinin sene boyunca katıldığı ortalama hizmet içi eğitim sayısının artırılması
8	Öğretmenler rehberliğinde proje ve yarışmalara katılım sayısının artırılması
9	Derslerinde teknolojik araç kullanım oranının yükseltilmesi
10	Bilgisayar ve fen laboratuvarının kullanım oranının yükseltilmesi

3.TEMA: KURUMSAL KAPASİTE

1	Okul Aile Birliđi'nin yönetim sürecinde aktif rol alan veli sayısının artırılması
2	Okul yönetimi olarak velilerle bireysel görüşme oranının artırılması
3	Kurumsal iletişimin iyi olması.
4	Okulun sosyal, kültürel, sanatsal ve sportif faaliyet alanlarının artırılması
5	Donatım eksiklerinin giderilmesi
6	Okul güvenliğine yönelik tespit edilen eksikliklerin giderilmesi
7	Okullardaki fiziki durumun iyileştirilmesi; çağın ihtiyaçlarını karşılayacak duruma ve öğrencilere uygun hale getirilmesi
8	Temizlik ve hijyene yönelik gerekli tedbirlerin alınması

BÖLÜM III: MİSYON, VİZYON VE TEMEL DEĞERLER

Okul Müdürlüğümüzün Misyon, vizyon, temel ilke ve değerlerinin oluşturulması kapsamında öğretmenlerimiz, öğrencilerimiz, velilerimiz, çalışanlarımız ve diğer paydaşlarımızdan alınan görüşler, sonucunda stratejik plan hazırlama ekibi tarafından oluşturulan Misyon, Vizyon, Temel Değerler; Okulumuz üst kurulana sunulmuş ve üst kurul tarafından onaylanmıştır.

MİSYONUMUZ

Milli Eğitim Temel İlkeleri ve İlköğretimin amaçları doğrultusunda, bireylerin ve toplumun ihtiyaçları göz önünde bulundurarak, Öğrencilerimizi; bilim ve teknoloji ile donanımlı, kendine güvenen ve ifade eden, eğitimi davranışa döken, toplum değerlerinin ve kültürünün farkında olan, çevre ve insan bilinci ile hareket eden, insan hakları ve evrensel değerlere saygılı, kendini yetiştiren ve eğitimin nihai amacı olan “kendini gerçekleştirme” hedefine ulaşan bireyler olarak yetiştirmektir.

VİZYONUMUZ

Okul olarak biz farklıyız, fark edilen olmalıyız Diğer okullara model bir okuluz.

TEMEL DEĞERLERİMİZ

- Türk Milli Eğitiminin amaç ve ilkelerini temel edinmek.
- Görev ve sorumluluk bilincine sahip olmak.
- En iyi hizmeti vermeyi amaç edinmek.
- Yaşam boyu öğrenme ilkesini benimsemek.
- Yenilikçiliğin gücüne inanmak.
- “Biz” bilincinde olmak.
- Teknolojiyi yakından takip etmek ve her fırsatta kullanmaya çalışmak.
- Sosyal, kültürel, sportif ve sanatsal etkinliklere katılmak ve organizasyonlar yapmak.
- Zamanı planlı ve bilinçli kullanmak.
- Sağlıklı bir çalışma ortamı oluşturmak.
- Çalışanları tanıyıp, yeteneklerini geliştirmelerine fırsat vermek, fikirlerini önemsemek ve yeni fikir üretimini desteklemek.
- Her türlü başarıyı desteklemek.
- Çevreye karşı duyarlılığı ilke edinmek.

BÖLÜM IV: AMAÇ, HEDEF VE EYLEMLER

TEMA I: EĞİTİM VE ÖĞRETİME ERİŞİM

Eğitim ve öğretime erişim okullaşma ve okul terki, devam ve devamsızlık, okula uyum ve oryantasyon, özel eğitime ihtiyaç duyan bireylerin eğitime erişimi, yabancı öğrencilerin eğitime erişimi ve hayat boyu öğrenme kapsamında yürütülen faaliyetlerin ele alındığı temadır.

Stratejik Amaç 1:

Kayıt bölgemizde yer alan çocukların okullaşma oranlarını artıran, öğrencilerin uyum ve devamsızlık sorunlarını gideren etkin bir yönetim yapısı kurulacaktır.

Stratejik Hedef 1.1. Kayıt bölgemizde yer alan çocukların okullaşma oranları artırılacak ve öğrencilerin uyum ve devamsızlık sorunları da giderilecektir.

Performans Göstergeleri

No	PERFORMANS GÖSTERGESİ	Mevcut		HEDEF			
		2018	2019	2020	2021	2022	2023
PG.1.1.1	Kayıt bölgesindeki öğrencilerden okula kayıt yaptırılanların oranı (%)	80	85	87	89	92	95
PG.1.1.3	Okula yeni başlayan öğrencilerden oryantasyon eğitimine katılanların oranı (%)	40	60	70	75	80	85
PG.1.1.4	Bir eğitim ve öğretim döneminde 20 gün ve üzeri devamsızlık yapan öğrenci oranı (%)	1	0,7	0,5	0,4	0,3	0,2
PG.1.1.5	Bir eğitim ve öğretim döneminde 20 gün ve üzeri devamsızlık yapan yabancı öğrenci oranı (%)	0,2	0,1	0	0	0	0
PG.1.1.6	Okulun özel eğitime ihtiyaç duyan bireylerin kullanımına uygunluğu (0-1)	1	1	1	1	1	1
PG.1.1.7	Hayatboyu öğrenme kapsamında açılan kurslara devam oranı (%) (halk eğitim)	60	70	75	80	85	90
PG.1.1.8	Hayatboyu öğrenme kapsamında açılan kurslara katılan kişi sayısı (sayı) (halkeğitim)	0	20	30	40	50	60
PG.1.1.9	Hayatboyu öğrenme kapsamındaki kursları tamamlama oranı (%) (halk eğitim)	0	80	85	90	95	100
PG.1.1.10	Şartları elverişsiz öğrencilere beslenme ve araç gereç yardımına ilişkin yardım yapılan öğrenci oranı (%)	90	92	94	96	98	100

Eylemler

No	Eylem İfadesi	Eylem Sorumlusu	Eylem Tarihi
1.1.1.	Kayıt bölgesinde yer alan öğrencilerin tespiti çalışması yapılacaktır.	Hasan KAMA	Mayıs - Haziran
1.1.3	Okula yeni başlayanlara oryantasyon çalışması yapılacaktır.	Tüm Öğretmenler	Yıl Boyu
1.1.4	Devamsızlık yapan öğrencilerin ailelerine bildirilecektir.	Hasan KAMA	Yıl Boyu
1.1.5	Devamsızlık yapan öğrencilerin ailelerine bildirilecektir.	Hasan KAMA	Yıl Boyu
1.1.6	Okulun özel eğitime ihtiyaç duyan bireylerin kullanımının kolaylaştırılması için rampa ve asansör eksiklikleri tamamlanacaktır.	Okul Aile Birliği ve Okul İdaresi	Yıl Boyu
1.1.7	Hayatboyu öğrenme kapsamında açılan kurslara devamın sağlanması için ortam şartları kurslara uygun hale getirilecektir.	Okul İdaresi	Yıl Boyu
1.1.8	Hayatboyu öğrenme kapsamında açılan kurslara katılan kişi sayısını artırmak için çevre şartlarına uygun kurslar seçilecektir.	Okul İdaresi	Yıl Boyu
1.1.9	Hayatboyu öğrenme kapsamındaki kursları tamamlama oranı artırmak için etkinlik çeşitliliği artırılabacaktır.	Okul İdaresi	Yıl Boyu
1.1.10	İmkanı olmayan öğrencilere yardım yapılacaktır.	Okul Aile Birliği ve Okul İdaresi	Yıl Boyu

TEMA II: EĞİTİM VE ÖĞRETİMDE KALİTENİN ARTIRILMASI

Eğitim ve öğretimde kalitenin artırılması başlığı esas olarak eğitim ve öğretim faaliyetinin hayata hazırlama işlevinde yapılacak çalışmaları kapsamaktadır.

Bu tema altında akademik başarı, sınav kaygıları, sınıfta kalma, ders başarıları ve kazanımları, disiplin sorunları, öğrencilerin bilimsel, sanatsal, kültürel ve sportif faaliyetleri ile istihdam ve meslek edindirmeye yönelik rehberlik ve diğer mesleki faaliyetler yer almaktadır.

Stratejik Amaç 2:

Öğrencilerimizin gelişmiş dünyaya uyum sağlayacak şekilde donanımlı bireyler olabilmesi için eğitim ve öğretimde kalite artırılabacaktır.

Stratejik Hedef 2.1. Öğrenme kazanımlarını takip eden ve velileri de sürece dâhil eden bir yönetim anlayışı ile öğrencilerimizin başarısının artırılması.

Performans Göstergeleri

No	PERFORMANS GÖSTERGESİ	MEVCUT	HEDEF				
		2018	2019	2020	2021	2022	2023
PG.2.1.1	Bir eğitim ve öğretim döneminde bilimsel, kültürel, sanatsal ve sportif alanlarda en az bir faaliyete katılan öğrenci oranı (%)	25	35	40	45	50	55
PG.2.1.2	Öğrencilerin ders yılı boyunca okudukları kitap sayısı	8	10	12	14	18	20
PG.2.1.3	Toplumsal sorumluluk ve gönüllülük programlarına katılan öğrenci oranı (%)	35	40	45	50	55	60
PG.2.1.4	EBA Ders Portalı öğrenci kayıt oranı (%)	100	100	100	100	100	100
PG.2.1.5	Herhangi bir dalda milli takım havuzunda yer alan öğrenci sayısı	0	1	2	3	4	5
PG.2.1.6	Sporcu lisanslı öğrenci sayısı	50	70	90	110	130	150
PG.2.1.7	Okul ve mahalle spor kulüplerinden yararlanan öğrenci oranı(%)	15	25	35	40	45	50
PG.2.1.8	Kütüphaneden faydalanan öğrenci oranı(%)	10	15	20	25	30	35
PG.2.1.9	Sınav ile nitelikli okullara yerleştirilen öğrenci sayısı	22	32	40	48	55	60
PG.2.1.10	Ders dışı egzersiz çalışmalarına katılan öğrenci oranı %	20	30	35	40	45	50

Eylemler

NO	EYLEM İFADESİ	EYLEM SORUMLUSU	EYLEM TARİHİ
2.1.1.1	Bilimsel ,kültürel ve sportif faaliyetlere öğrenciler teşvik edilecektir.	Tüm Öğretmenler	Eylül-Ekim
2.1.1.2	Sene başında o yıla ait kültürel ve sosyal faaliyet programı ile gezi takvimi oluşturularak öğrencilere duyurulacaktır.	Okul İdaresi ve Öğretmenler	
2.1.2	Kitap okuma saatinin tüm okulu kapsayacak şekilde planlanacak ve bu çerçevede hareket edilecektir.	Okul İdaresi ve Öğretmenler	
2.1.3	Ağaç dikimi,yaşlı ziyareti yapılacaktır.	Sosyal Yardımlaşma Kulübü	Nisan-Mayıs
2.1.4	Öğrencilerimiz kayıtlıdır. Eba'nın daha aktif kullanımı sağlanacaktır.	Tüm Öğretmenler	Yıl Boyu
2.1.5	Yetenekli öğrencileri belirlemek amacıyla takım seçmeleri yapmak. İlgilenen öğrencileri gerekli kurum ve kuruluşlara yönlendirilecektir.	Beden Eğitimi Öğretmenleri	Yıl Boyu
2.1.6	Öğrenciler sportif faaliyetler konusunda desteklenecektir.	Beden Eğitimi Öğretmenleri	Yıl Boyu
2.1.7	Futbol, voleybol, masa tenisi gibi branşlarda kurulan takımlarının eksikleri giderilecektir.	Okul İdaresi	Yıl Boyu
2.1.8	Kütüphaneye her sene yeni kitapların alımı yapılarak zenginleştirilecek.	Okul İdaresi	Yıl Boyu
2.1.9.1	8. Sınıf öğrencilerinin akademik başarılarını artırmak amacıyla birebir ilgi anlamında uygulanmakta olan "koçluk sistemi" nin sürekliliği sağlanacaktır.	Tüm Öğretmenler	Yıl Boyu
2.1.9.2	Sınava yönelik olarak branş öğretmenlerinin öğrencilerin eksik olduklarını gördükleri konularda D.Y.K. Kursları ile desteklenecektir.	Tüm Öğretmenler	Yıl Boyu
2.1.10	Her dönem başlarında yapılacak ders dışı egzersiz programlarının ve faaliyetlerin tanıtımını yapılacaktır.	Tüm Öğretmenler	Eylül-Ekim

Stratejik Hedef 2.2. Etkin bir rehberlik anlayışıyla, öğrencilerimizi ilgi ve becerileriyle orantılı bir şekilde üst öğrenime veya istihdama hazır hale getiren daha kaliteli bir kurum yapısına geçilecektir.

Performans Göstergeleri

No	PERFORMANS GÖSTERGESİ	MEVCUT	HEDEF				
		2018	2019	2020	2021	2022	2023
PG.2.2.1	Rehberlik hizmetlerinden bireysel olarak faydalanan öğrenci ve veli sayısı	85	95	110	120	130	150
PG.2.2.2	Rehberlik servisinin verdiği seminer, sunum sayısı	5	6	7	8	9	10
PG.2.2.3	Okul ortamında istenmeyen davranış görülme oranı %	10	9	8	7	6	5
PG.2.2.4	Okulumuzda/Kurumumuzda Yetiştirme kurslarını dönem sonu itibari ile tamamlayan öğrenci oranı (%)	60	70	80	85	90	95
PG.2.2.5	Okulumuzda/Kurumumuzda Bir eğitim-öğretim yılında müdürlüğümüzce düzenlenen toplantı ve etkinlikleri katılan veli oranı (%)	40	60	70	80	90	100

Eylemler

No	Eylem İfadesi	Eylem Sorumlusu	Eylem Tarihi
2.2.1.1	Öğrenci ve velilere rehberlik servisinin tanıtımını yapılarak, işlevi anlatılacaktır.	Okul İdaresi ve Okul Rehberlik Öğretmeni	Eylül-Ekim
2.2.1.2	Rehberlik servisi ile görüşen öğrenciyi takip etmek, gelişimini gözlemek, bireysel görüşme izleme kartları oluşturulacaktır.	Okul Rehberlik Öğretmeni	Yıl Boyu
2.2.2	Okul salonunda öğrenci ihtiyaçları noktasında çeşitli konularda her ay en az 1 seminer ya da sunum düzenlenecektir.	Okul Rehberlik Öğretmeni	Ayda Bir
2.2.3.1	Disiplini bozan olaylar karşısında etkili bir rehberlik görüşmesi yaparak olayı oluşturan sebepleri ortadan kaldırılabilecektir.	Öğrenci Davranışlarını Değerlendirme Kurulu ve Okul Rehberlik Öğretmeni	Yıl Boyu
2.2.3.2	Şiddeti Önleme ve Azaltma Eylem Planı'nın etkinliği artırılacaktır.	Okul İdaresi ve Tüm Öğretmenler	Yıl Boyu
2.2.4	DYK Kursları ilgi çekici hale getirilecektir.	Kurs Öğretmenleri	Yıl Boyu
2.2.5	Okulumuzda veli toplantıları velilere zamanında bildirilecektir.	Okul İdaresi	Yıl Boyu

TEMA III: KURUMSAL KAPASİTE

Stratejik Amaç 3:

Eğitim ve öğretim faaliyetlerinin daha nitelikli olarak verilebilmesi için okulumuzun kurumsal kapasitesi güçlendirilecektir.

Stratejik Hedef 3.1. Etkili ve verimli bir kurumsal yapıyı oluşturmak için; mevcut beşeri, fiziki alt yapı ile yönetim ve organizasyon yapısı iyileştirilecektir.

Performans Göstergeleri

No	PERFORMANS GÖSTERGESİ	MEVCUT	HEDEF				
		2018	2019	2020	2021	2022	2023
PG.3.1.1	Okul binasının çağın ihtiyaçlarını karşılayacak ve alanı en elverişli kullanacak şekilde yeniden yapılmasını sağlamak.	70	75	80	85	90	95
PG.3.1.2	Okulumuzda/Kurumumuzda Laboratuvar , Resim ve Müzik atölyesi sayısı	1	2	3	4	4	5
PG.3.1.3	Okulumuzda/Kurumumuzda Engellilerin kullanımına uygun asansör/lift, rampa ve tuvaleti birlikte olma durumu (0-1)	0	0	1	1	1	1
PG.3.1.4	Okulumuzda / Kurumumuzda Öğretmen başına düşen öğrenci sayısı	15	15	15	15	15	15
PG.3.1.5	Okulumuzda/Kurumumuzda Öğrenci sayısı 30'dan fazla olan şube oranı (%)	0	0	0	0	0	0
PG.3.1.6	Okulumuzda/Kurumumuzda İş güvenliği eğitimi alan personel oranı	95	100	100	100	100	100
PG.3.1.7	Okulun daha temiz ve yaşanılır hale getirmek (%)	90	92	94	96	98	100
PG.3.1.8	Okul ve çevresinin güvenlik oranı (%)	75	80	83	86	90	95

Eylemler

No	Eylem İfadesi	Eylem Sorumlusu	Eylem Tarihi
3.1.1.1	Okul bahçesinde ağaçlandırma çalışmaları ve bakımının yapılarak, öğrencilerimiz için daha sağlıklı bir oyun ortamı sağlanacaktır.	Okul İdaresi	Her Dönem Başı
3.1.1.2	Okulumuzun halı sahasının kapalı hale çevirerek tüm yıl kullanılması sağlanacaktır.	Okul İdaresi	Eylül 2022
3.1.1.3	Okulumuzun halı sahasının çiminin değiştirilmesi ve daha sağlıklı hale getirilecektir.	Okul İdaresi	Eylül 2021
3.1.1.4	Okulumuzun basketbol sahasının , zemininin düzeltilmesi ve üstünün kapanması sağlanacaktır.	Okul İdaresi	Eylül 2020
3.1.2.1	Laboratuvarın daha havadar bir yere taşınması , su tesisatı ve lavabo giderlerinin yapılarak daha aktif kullanılması sağlanacaktır.	Okul İdaresi	Eylül 2019
3.1.2.2	Okulumuzda resim veya müzik atölyeleri oluşturulacaktır.	Okul İdaresi	Eylül 2019
3.1.3	İhtiyaç halinde kullanılabilir durumdadır.	-	-
3.1.4	Öğretmen başına düşen öğrenci sayımız ideal durumdadır.	-	-
3.1.5	Okulumuzda öğrenci sayısı 30 dan fazla olan şube yoktur.	-	-
3.1.6	İş güvenliği eğitimi alan personel sayımız arttırılacaktır.	Okul İdaresi	Eylül 2019
3.1.7.1	Tuvaletlerin ve çok amaçlı salonunun temizlik ürünleri kullanılarak sürekli hijyeni sağlanacaktır.		Yıl Boyu
3.1.7.2	Tuvaletlerde sürekli sabun ve kağıt havlu bulundurulacaktır.	Okul İdaresi	Yıl Boyu
3.1.7.3	Okulun tüm bölümlerinin kirlenmesi durumunda boyası ve tamirata yapılacaktır.	Okul İdaresi	Temmuz - Ağustos

No	Eylem İfadesi	Eylem Sorumlusu	Eylem Tarihi
3.1.8.1	Okul Girişine Güvenlik kulübesi yapılacaktır.	Okul İdaresi	Temmuz 2019
3.1.8.2	Okul giriş çıkışlarını kontrol altında tutarak istenmeyen olayların oluşması önlenecektir.	Okul Güvenlik Görevlisi	Yıl Boyu
3.1.8.3	Emniyet görevlileri ile işbirliği yaparak okul çevresinde güvenlik önlemlerinin sürekliliği sağlanacaktır.	Okul İdaresi	Yıl Boyu

V. BÖLÜM: MALİYETLENDİRME

2019-2023 Stratejik Planı Faaliyet/Proje Maliyetlendirme Tablosu

Kaynak Tablosu	2019	2020	2021	2022	2023	Toplam
Genel Bütçe	10000	12000	14000	16000	18000	20000
Valilikler ve Belediyelerin Katkısı	-	-	-	-	-	-
Diğer (Okul Aile Birlikleri)	5000	6000	7000	8000	9000	10000
TOPLAM	15000	18000	21000	24000	27000	30000

VI. BÖLÜM: İZLEME VE DEĞERLENDİRME

Okulumuz Stratejik Planı izleme ve değerlendirme çalışmalarında 5 yıllık Stratejik Planın izlenmesi ve 1 yıllık gelişim planının izlenmesi olarak ikili bir ayrıma gidilecektir.

Stratejik planın izlenmesinde 6 aylık dönemlerde izleme yapılacak denetim birimleri, il ve ilçe millî eğitim müdürlüğü ve Bakanlık denetim ve kontrollerine hazır halde tutulacaktır.

Yıllık planın uygulanmasında yürütme ekipleri ve eylem sorumlularıyla aylık ilerleme toplantıları yapılacaktır. Toplantıda bir önceki ayda yapılanlar ve bir sonraki ayda yapılacaklar görüşülüp karara bağlanacaktır.

EKLER:

Öğretmen, öğrenci ve veli anket örnekleri klasör ekinde olup okullarınızda uygulanarak sonuçlarından paydaş analizi bölümü ve sorun alanlarının belirlenmesinde yararlanabilirsiniz.